

Il profilo di salute del Friuli Venezia Giulia



Servizio di Epidemiologia
Direzione Centrale di Salute, Integrazione Socio Sanitaria e
Politiche Sociali

Aspetti Demografici del Friuli Venezia Giulia

Silvia Tillati
Dipartimento di Scienze Statistiche
Università degli Studi di Udine

Servizio di Epidemiologia
Direzione Centrale di Salute, Integrazione Socio Sanitaria e
Politiche Sociali

Scenario demografico della popolazione regionale al 01.01.2009

- Andamenti di trend dell'ultimo decennio
- Nuovi scenari demografici del Friuli Venezia Giulia
- Fecondità della popolazione residente: dinamiche e caratteristiche
- Implicazioni dei mutamenti demografici sulla fecondità della popolazione

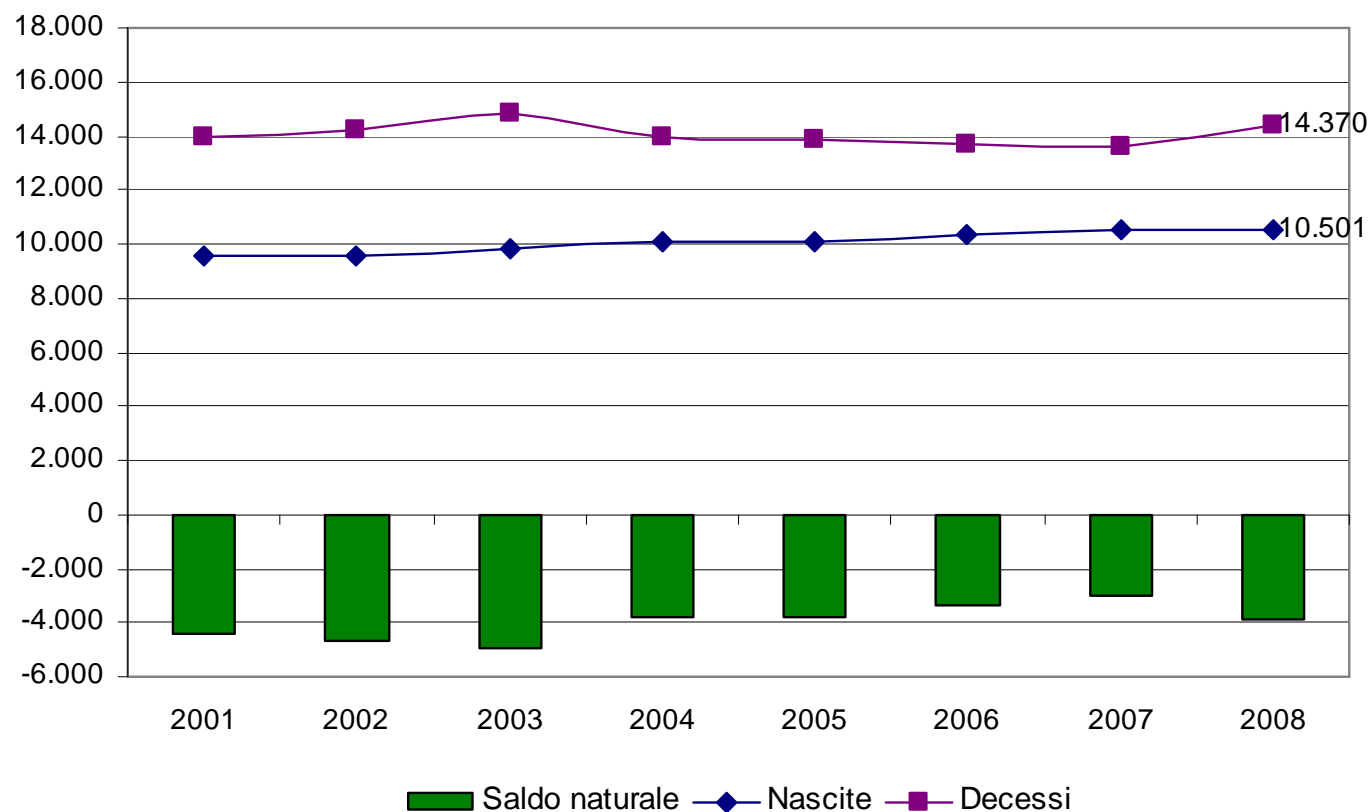
Popolazione residente per sesso e regione - Anni 2001 e 2008

(valori assoluti e tassi di variazione)

	Popolazione residente al 31/12/2008			Tassi di variazione medi annui 2001-2008 (‰)		
	Maschi	Femmine	Totale	Maschi	Femmine	Totale
Pordenone	153.332	158.839	312.171	11,8	10,8	12,5
Udine	262.082	277.566	539.648	6,0	4,0	5,6
Gorizia	69.514	72.919	142.433	7,3	3,8	6,2
Trieste	113.557	126.103	239.660	0,3	-2,5	-3,3
Friuli Venezia Giulia	598.485	635.427	1.233.912	6,7	4,6	5,6
Nord-est	5.599.221	5.873.899	11.473.120	11,7	10,0	10,8
Italia	28.949.747	30.669.543	59.619.300	7,9	7,1	7,5

Fonte: ISTAT, Demografia in cifre

Saldo naturale del Friuli Venezia Giulia - Anni 2001-2008



Fonte: ISTAT, Demografia in cifre

Indicatori della dinamica naturale e migratoria - Anni 2001 e 2008

(per 1.000 abitanti)

	Crescita naturale		Crescita migratoria totale		Crescita totale	
	2001	2008	2001	2008	2001	2008
Pordenone	-1,1	0,1	14,7	15,0	13,6	15,1
Udine	-3,2	-2,9	9,6	9,9	6,3	6,9
Gorizia	-4,6	-4,0	19,3	7,6	14,7	3,6
Trieste	-8,6	-7,4	3,4	7,1	-5,2	-0,3
Friuli Venezia Giulia	-3,9	-3,2	10,7	10,4	6,7	7,2
Nord-est	-1,1	-0,1	11,5	7,3	10,4	7,2
Italia	-0,3	-0,3	6,1	12,2	5,7	11,9

Fonte: ISTAT, Demografia in cifre

POPOLAZIONE STRANIERA

Popolazione straniera residente per sesso e regione - Anni 2001 e 2008 (valori assoluti e tassi di variazione %)

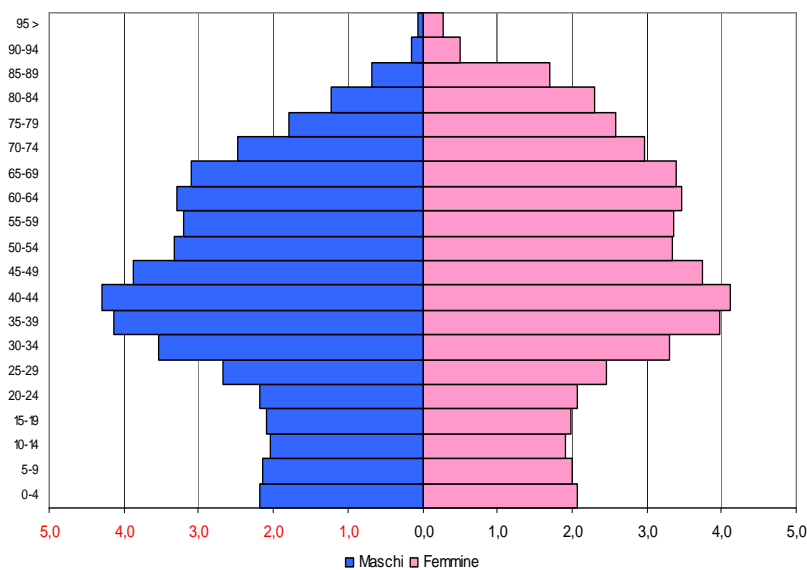
	Popolazione straniera residente al 31/12/2008			Tassi di variazione medi annui 2001-2008			Composizione % sul totale della popolazione residente		
	Maschi	Femmine	Totale	Maschi	Femmine	Totale	Maschi	Femmine	Totale
Pordenone	17.056	16.126	33.182	11,7	12,9	12,3	11,1	10,2	10,6
Udine	17.647	17.954	35.601	10,4	12,1	11,2	6,7	6,5	6,6
Gorizia	5.424	4.267	9.691	8,3	12,9	10,1	7,8	5,9	6,8
Trieste	8.453	8.072	16.525	5,6	6,9	6,2	7,4	6,4	6,9
Friuli Venezia Giulia	48.580	46.419	94.999	9,6	11,3	10,4	8,1	7,3	7,7
Nord-est	531.009	518.763	1.049.772	16,4	20,3	18,2	9,5	8,8	9,1
Italia	1.913.602	1.977.693	3.891.295	17,8	20,0	18,9	6,6	6,4	6,5

Fonte: ISTAT, Demografia in cifre

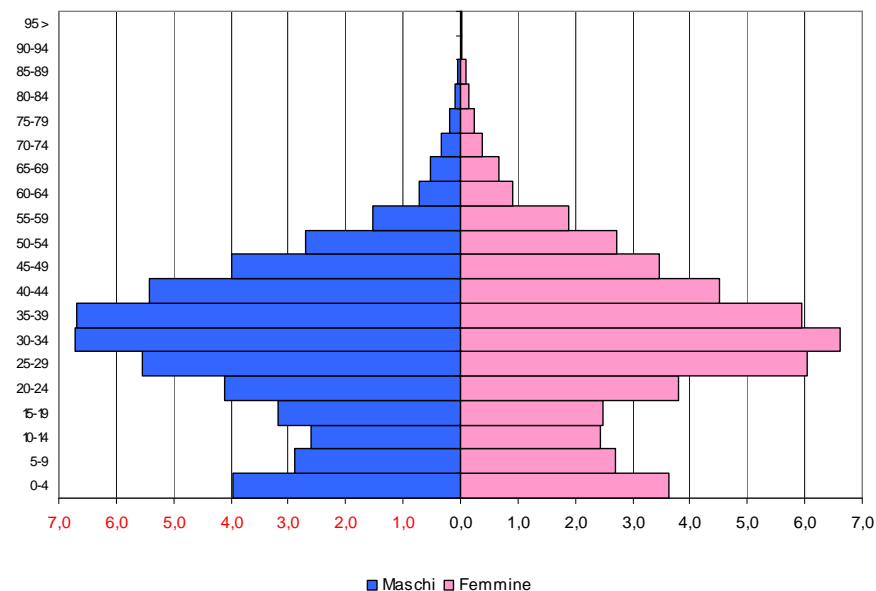
STRUTTURA DELLA POPOLAZIONE

Piramide d'età della popolazione residente del Friuli Venezia Giulia – Anno 2008 (dati al 31 dicembre, valori percentuali)

Popolazione complessiva



Popolazione straniera



Fonte: ISTAT, Demografia in cifre

- **INCIDENZA % PER CLASSI D'ETÀ**

La popolazione regionale è composta prevalentemente da persone anziane: nel 2008 oltre il 23% dei residenti ha più di 65 anni e il 7% più di 80 anni; i bambini tra 0 e 14 anni sono il 12,2%, gli adulti in età attiva sono il 64,7%;

La popolazione straniera presenta una quota rilevante di giovani tra 0 e 17 anni (21,2%), gli stranieri in età attiva sono il 68,1%, mentre gli over 65 anni assorbono solo al 2,7%.

- **INDICE DI VECCHIAIA**

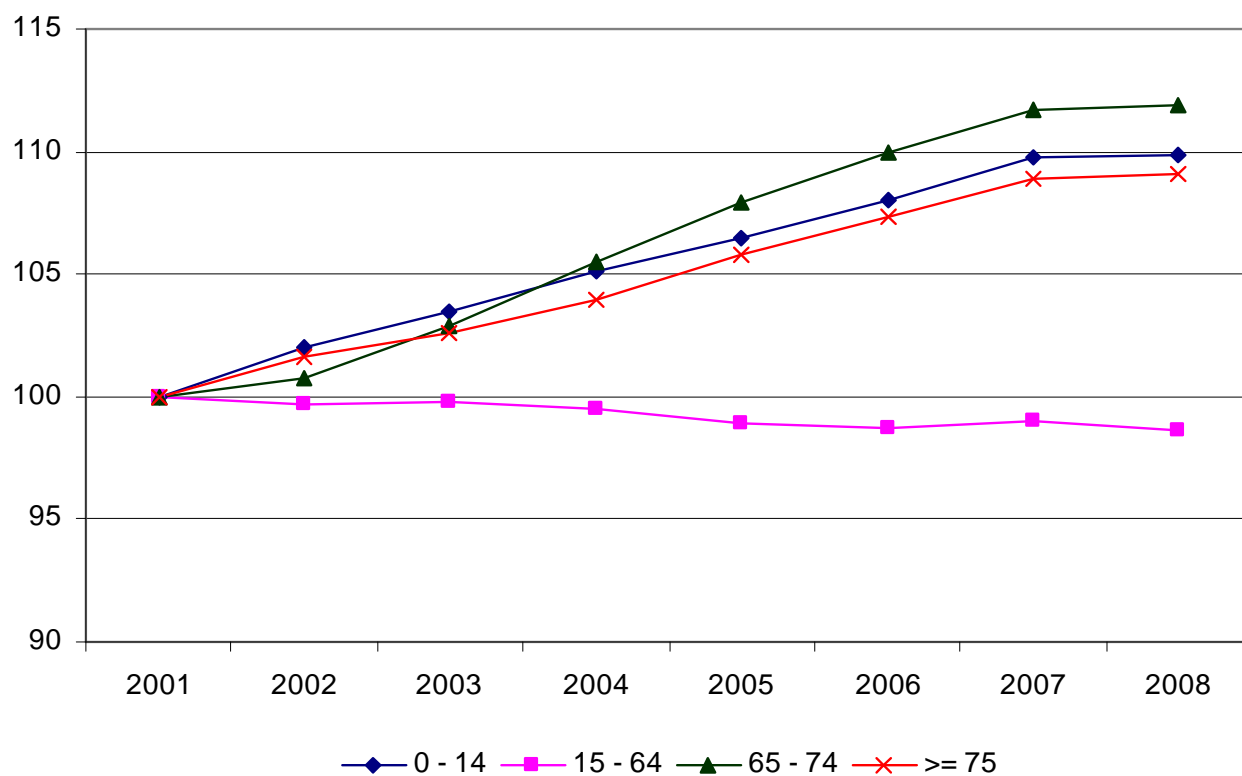
Il rapporto tra ultra 64enni e giovani ha assunto proporzioni notevoli e supera, al 31 dicembre 2008, quota 187 in regione (all'incirca 2 anziani ogni giovane)

- **ETÀ MEDIA**

Nel 2008, l'età media generale, calcolata tenendo conto di tutti i residenti, è pari a 45,6 anni, mentre la componente straniera residente in Friuli-Venezia Giulia presenta un'età media di soli 31,9 anni

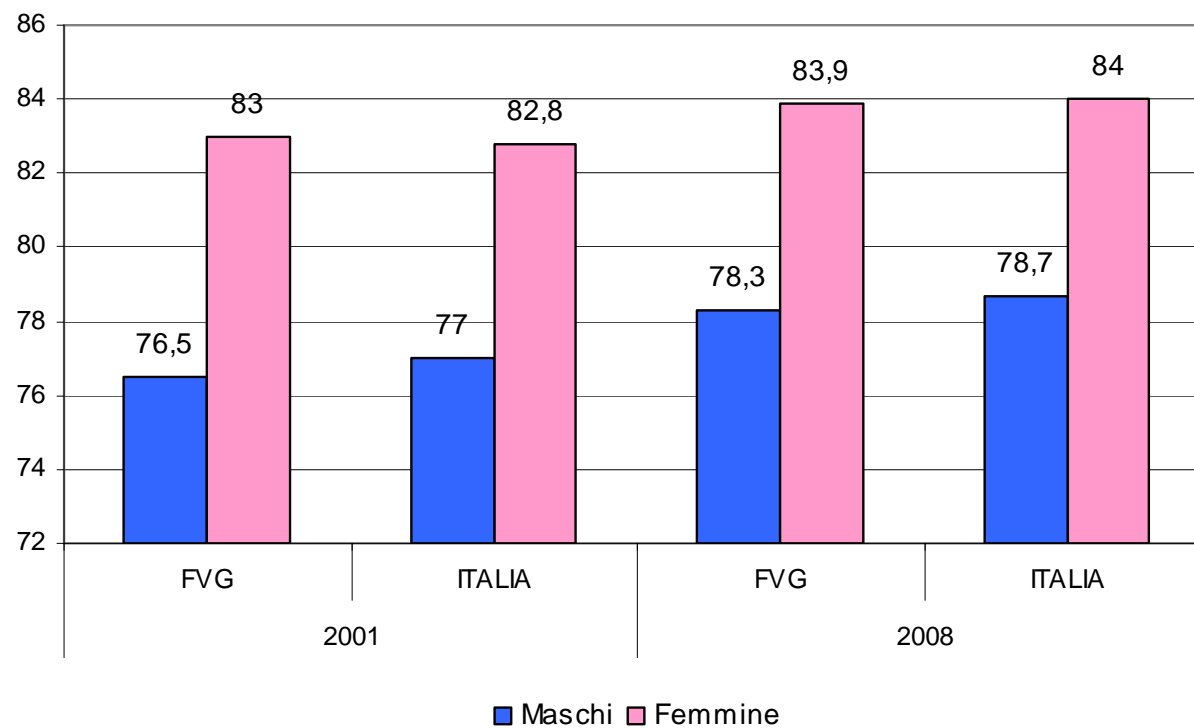
TREND PER CLASSI PER ETÀ

Popolazione residente per classi d'età (Numeri indice 2001=100)



Fonte: ISTAT, Demografia in cifre

Speranza di vita alla nascita per sesso – Anni 2001 e 2008



Fonte: ISTAT, Demografia in cifre

Tassi di natalità e mortalità, numero medio di figli per donna ed età media al parto – Anni 2008

	Natalità (‰)	Mortalità (‰)	TFT	Età media al parto
Pordenone	10.0	9.9	1.48	30.8
Udine	8.3	11.2	1.29	31.3
Gorizia	8.2	12.2	1.40	30.8
Trieste	7.5	14.9	1.39	31.7
Friuli Venezia Giulia	8.6	11.7	1.37	31.1
Nord-est	9.6	10.1	1.47	31.1
Italia	9.8	9.8	1.42	31.1

Fonte: ISTAT, Demografia in cifre

Numero medio di figli per donna (TFT) ed età media alla nascita per cittadinanza della madre – Anni 1995 e 2008

	Numero medio di figli per donna				Età media delle donne			
	1995	2008		1995	2008			
	Totale residenti	Italiane	Straniere	Totale residenti	Totale residenti	Italiane	Straniere	Totale residenti
Friuli Venezia Giulia	0,95	1,20	2,34	1,37	30,6	32,2	27,7	31,1
Nord-est	1,05	1,27	2,49	1,47	30,5	32,2	28,0	31,1
Italia	1,19	1,32	2,31	1,42	29,8	31,7	27,9	31,1

Fonte: ISTAT, Natalità e fecondità della popolazione residente: caratteristiche e tendenze recenti. Anno 2008

COMPONENTE STRANIERA

Popolazione straniera residente (dati al 1° gennaio 2009, valori percentuali)

	% sulla popolazione residente	% di nati stranieri sul totale dei nati	% di donne	% di minori	% di stranieri nati in italia
Pordenone	10,6	22,4	48,6	22,9	12,4
Udine	6,6	14,5	50,7	21,6	12,2
Gorizia	6,8	17,0	44,0	20,9	10,1
Trieste	7,0	11,7	48,9	17,7	10,0
Friuli Venezia Giulia	7,7	16,6	49,0	21,3	11,7
Italia	6,5	12,6	50,8	22,2	13,3

Fonte: ISTAT, La popolazione straniera residente in Italia (al 1° gennaio 2009)

Indicatori demografici del Friuli Venezia Giulia – anno 2010 (aggiornamento ISTAT del 24.01.2011)

- Popolazione al 31 dicembre 2010: **1 milione e 236 mila**
- **106 mila** stranieri: **+ 8,5%** rispetto al 2009
- Saldo naturale : **- 3000** unità
- Tasso di mortalità: **11,3** persone per mille (**98,9%** italiani; **1,1%** stranieri)
- Tasso di natalità: **8,3** nuovi nati ogni mille abitanti
- Età media in FVG : **45,9** anni (stranieri **32,5** anni)
- Composizione delle popolazione residente:
 - 0-14 anni **12,6%** del totale (155.736 bambini)
 - 15-64 anni **64%** del totale (791.040 abitanti)
 - 65 anni e più **23,4%** del totale (289.224 abitanti)
- Numero medio di figli per donna: **1,37** (madri italiane **1,22**; straniera **2,14**)
- Età media al parto: **31,7** anni (**32,6** madri italiane; straniera **28,7** anni)
- Contributo (%) alla fecondità: **83%** italiane, **17%** straniera

Considerazioni conclusive (1)

Il progressivo **invecchiamento** della popolazione regionale è indotto non solo dal continuo aumento della **speranza di vita**, ma anche dai **tassi di fecondità** della popolazione, abbondantemente al di sotto dei 2 figli per donna in età fertile (soglia in grado di garantire il ricambio generazionale), a cui si associa una tendenza a posticipare il momento del parto.

Solo il 9,6% dei nati in Friuli Venezia Giulia nel 2008 ha una madre di età inferiore ai 25 anni, una proporzione che scende al 4,9% per le madri italiane

Considerazioni conclusive (2)

La recente **ripresa dei livelli di fecondità** anche a livello regionale è attribuibile:

- all'incremento delle nascite da madri straniere
- alla scelta, sempre più diffusa, di posticipare la maternità da parte delle generazioni di donne italiane nate tra la seconda metà degli anni '60 e i primi anni '70

Quindi, **ruolo dell'immigrazione e mutamento del comportamento riproduttivo** concorrono al recupero delle nascite evidenziando una fase di assestamento della fecondità anche a livello regionale.

Essa si mantiene superiore ai livelli minimi degli anni '90, ma è ancora molto distante dal livello di sostituzione.



REGIONE AUTONOMA
FRIULI VENEZIA GIULIA

GRAZIE PER L'ATTENZIONE